



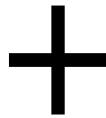
Tabor za najstnike, številka 14



Gorsko kolesarjenje
VEŠČINE: Orientacija



POZDRAVLJENI



POZDRAVLJENI

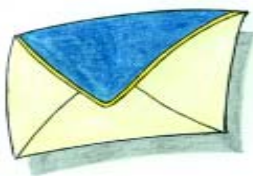
Tokratna številka Gozdovnika prinaša veliko o orientaciji. Čeprav je še zima (koledarsko), pa je zdaj pravi čas, da se začnemo pripravljati na spomladanska potepanja. Pri tem znanje orientacije ni odveč. Če pa bomo ob tem opravili še kakšno veščino pa tudi prav, kajne?

Bliža se že tudi naš praznik, dan tabornikov. To je poseben dan, ko lahko taborniki pove-
mo kaj o sebi tudi drugim. Vi, gozdovniki in gozdovnice, ste ravno pravi, da se priključite pripravam na ta dan. Nekateri boste pripravili izlet, drugi propagandni tabor, tretji se priključili aktivnostim ob dnevu zemlje, ki je isti dan.

S pomladjo pa se prebujajo tudi tisto ščemenje, ko vemo, da se bliža maj, mesec ljubezni. Mladi kot ste, jo, pomlad, izkoristite v največji možni meri. Kolikor vam pač starši pa šola dopuščajo.

Pa ne pozabite na Gozdovnika. Pošljite mu svoje vtise z zimovanj, vodovih akcij... Lahko pa nam tudi predlagate kakšno pametno.

Aleš



Pošto lahko pošiljate na Gozdovnikov naslov:

Zveza tabornikov Slovenije, Parmova 33, 1000 Ljubljana
(s pripisom: za Gozdovnika)

ali po elektronski pošti na naslov urednika:

amerikanec@rutka.net

GOZDOVNIK - priloga taborniške revije Tabor. Za 200 tolarjev ga je mogoče dobiti tudi v samostojni obliki, vsi slovenski gozdovniki in gozdovnice (taborniki in tabornice od 11 do 15 let) pa ga dobijo zastonj, saj je vključen v članarino. Izhaja trikrat na leto. Številka 14, marec 2002.

Gozdovnika je zasnoval Malus (Miha Logar). Urednik: Aleš Skalič. Logotip in Gozdovnikova pisava: Luna (Tea Štřrer). Postavitev na računalniku: Bizi (Igor Bizjak). Ilustratorja: Šeki (Jaka Bevk), Neva (Nevenka Vrba). Fotografiji na naslovnici: Muc (Miha Maček).

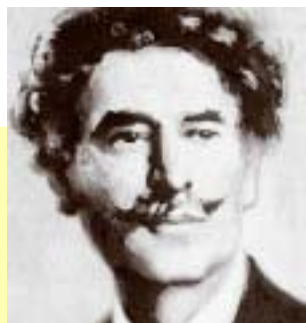
TABOR - taborniška revija. Glavni urednik: Igor Bizjak. Odgovorni urednik: Matija Tonejc. Predsednik izdajateljskega sveta: Marjan Moškon. Naslov uredništva: Revija Tabor, Parmova 33, 1000 Ljubljana. Telefon: 01/300-08-20. Faks: 01/43-61-477. Email: zts@guest.arnes.si. WWW: www.zts.org. Tekoči račun: 50101-678-47184. Na podlagi zakona o davku na dodano vrednost (Ur. list, št. 89/98) sodi revija med proizvode, za katere se obračuna davek na dodano vrednost po stopnji 9%. Grafična priprava in tisk: Tridesign, d. o. o., Ljubljana.





V ZNAKU ZGODOVINA

Ob ustanovitvi Zveze slovenskih tabornikov (ustanovni občni zbor je bil 8. decembra 1925 v Ljubljani) je v imenu Ameriške lige gozdnih modrosti poslal Seton pismo:



Greenwich, Conn; 9. julija 1926

Gozdovniškim bratom v Jugoslaviji!

Bil sem zelo vesel, ko sem se vrnil z zahoda in zvedel, da ste tudi pri vas ustanovili gozdovniško organizacijo. Zelo rad bi vas obiskal in videl. Za obe strani bi bilo zelo koristno, ko bi vas lahko sprejeli v zbor.

Čudovita je zgodovina vašega naroda in veličastne so vaše gore; zato ste gotovo brezmejno navdušeni za našo lepo idejo. Upam, da hočete ohraniti vse, kar je jugoslovanskega, vaše pesmi, vaše plese in vaše šege.

Želim vam vse dobro in vas bratovsko pozdravljam!

Vaš vdani

Ernest Thompson Seton (Črni volk)

*Iz knjige: TP Oris razvoja slovenskega taborništva
(avtor Rudolf Wölle), 1982*



Glede na to, katera je v tem trenutku tvoja najljubša barva, izveš, katero znamenje ti pripada. Potem si lahko v Gozdovniku prebereš modrost, ki velja prav zate.

rumena: NOŽ
oranžna: LOPATA

rdeča: VŽIGALICA
svetlo modra: VRVICA
temno modra: KOTLIČEK
vijoličasta: KOMPAS
zelena: GOJZAR
rjava: KLIN
bela: ŠOTORKA
črna: KITARA



VODIČ PO TERENU

ORIENTACIJA

Beseda orientacija izhaja iz latinske besede za stran neba, kjer vzhaja sonce (orient). Preden so iznašli kompas so si namreč ljudje pri gibanju po terenu pomagali z gibanjem sonca in lune. Osnovna smer neba je bil torej vzhod. Z iznajdbo kompasa pa je to postal sever. Beseda orientacija danes pomeni, da se znajdemo na terenu, da torej ugotovimo, kje smo in kam gremo. Pri tem ločimo geografsko orientacijo (določitev smeri neba) in topografsko orientacijo (določitev stojišča, položaja objektov v okolici in smeri gibanja).

Orientacija je torej večšina, da lahko v vsakem trenutku ugotovimo, kje smo, kje je sever, kam gremo, kaj je okoli nas, kaj nas še čaka na poti. Pri tem si pomagamo tako, da primerjamo tisto, kar vidimo, s tem, kar vemo ali razberemo s karte, vodiča ali pa ugotovimo s pripomočki (kompas, daljnogled, višinomer, GPS...). Pri določitvi smeri neba si pomagamo s kompasom, soncem, zvezdami, naravnimi znaki.

TOPOGRAFIJA

Topografija pomeni opis oblik površja, naselij, voda, poti in drugih pojavov na delu površja. Izhaja iz grščine in pomeni v prevodu krajepisje. Na podlagi meritev na terenu in topografskega snemanja se prikaže del površja.



KITARA: Sedenje na dveh stolih ni nikoli dobro. Vprašaj očeta, on že ve. Odločitev bo težka. Povabi prijatelje na sok, rahlo te že pogrešajo.

2. list / vodič po terenu



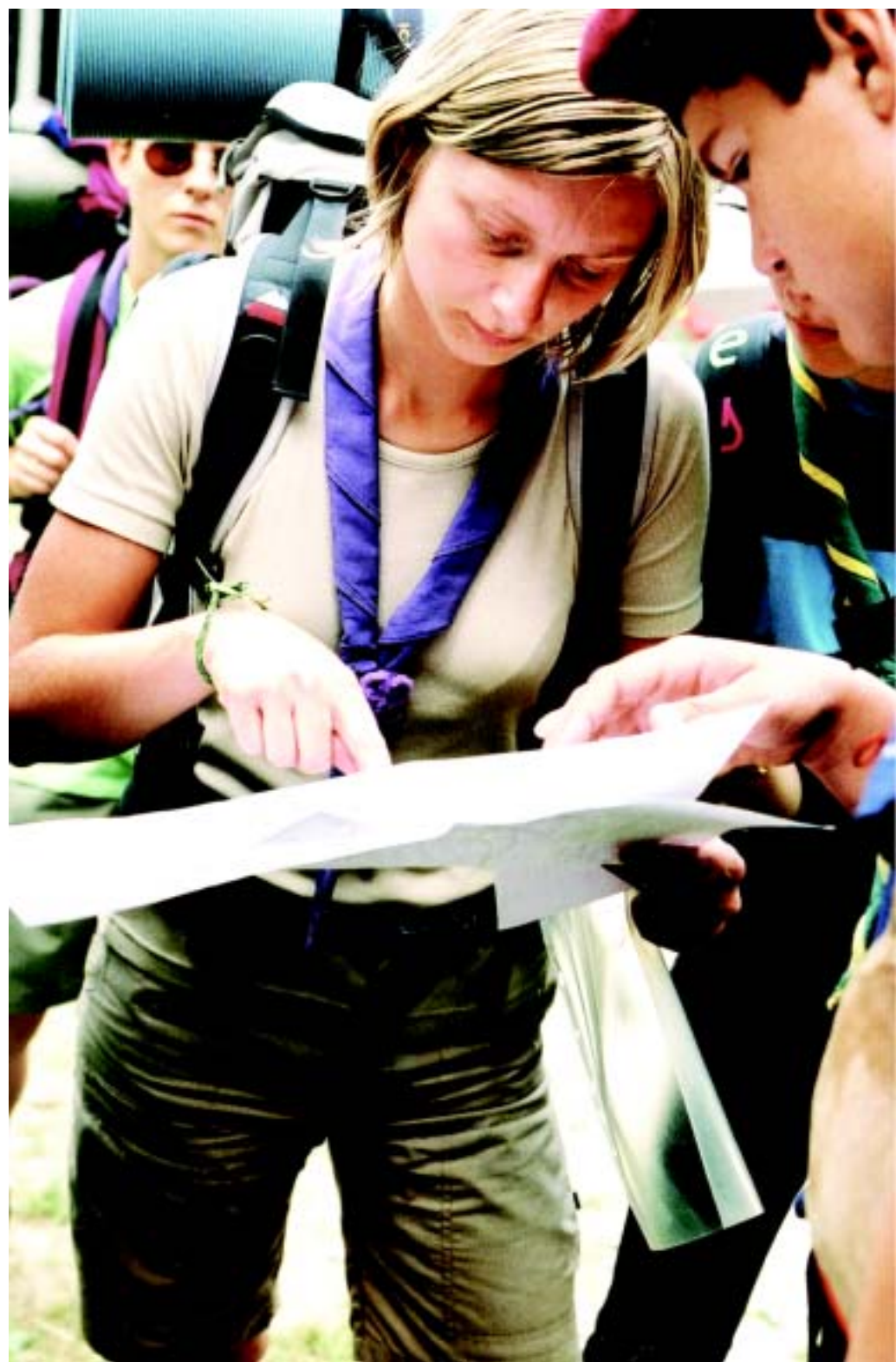
KARTA

Karta je eden pomembnejših pripomočkov za orientacijo. Je pomanjšan (pomeni, da so mere iz narave ustrezno – v merilu – pomanjšane), posplošen (pomembnejše informacije so bolj poudarjene kot manj pomembne, uporabljeni so posebni znaki, ki niso v merilu... temu postopku posploševanja vsebine pravimo generalizacija), pogojno deformiran (Zemlja je geoid, zato pri prenosu površine na ravno ploskev pride do popačenj; kako je deformiran nam pove kartografska projekcija) in pojasnjen (s kartografskimi znaki ne določimo samo položaja, ampak tudi vsebino objektov; ti znaki so splošno znani ali pojasnjeni v legendi) prikaz površine Zemlje. Karte delimo po več kriterijih, najpogosteje pa glede na vsebino na splošne geografske karte (enakomerno prikazuje naravne in izgrajene elemente površja in nobene vsebine ne poudari) in na tematske karte (poudarjeno prikazuje določeno vsebino). Taborniki najpogosteje uporabljamo topografske karte, ki spadajo med splošne geografske karte večjih meril (do 1:200000).

Na karti je poleg prikaza terena še nekaj drugih vsebin, ki so pomembne. To so: merilo karte, vrsta projekcije, naslov karte, podatki o višinski predstavi (ekvidistanca), podatki o severih, legenda, kolofon (podatki o izdajatelju, virih, letu izdelave/obnove, izdelovalcu), koordinate pravokotne koordinatne mreže, geografske koordinate, koordinatomer... Prikaz terena vsebuje prikaz naravnih elementov (relief, vodovje, vrste tal, vegetacija), prikaz zgrajenih elementov (naselja in objekti, komunikacije – poti, različni vodi...), zemljepisna imena, meje in matematične elemente (pravokotna koordinatna mreža, geografska mreža, trigonometrične točke).

Ker je karta zelo pomemben pripomoček za orientacijo, se jo moramo dobro naučiti brati. To pa zahteva veliko vaje. Tako v **kartometriji** (merjenja dolžin, kotov, višin, naklonov, površin, določanje koordinat), ki je osnova za vrisovanje točk na karto, kot v branju vsebine in primerjanju s terenom

NASE VESEINE



NASE VEŠTINE

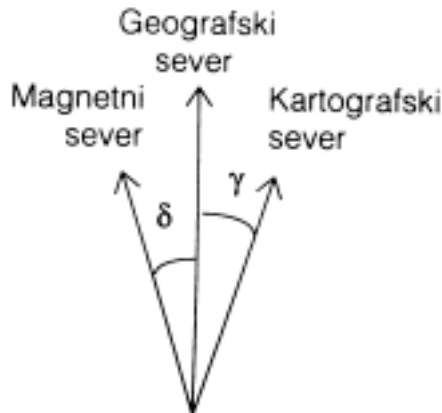


jih prepoznamo na karti; karto obrnemo tako, da se smeri proti objektom na karti in v naravi ujemajo). Najnatančnejše pa je seveda usmerjanje karte s kompasom. Ker je pri nas razlika med magnetnim in geografskim severom dovolj majhna, karto usmerimo tako, da kompas postavimo v ničelno lego, nato pa ga položimo ob stranski rob karte. Karto vrtimo tako dolgo, da sta igla in rob vzporedna.

KOMPAS

Okrog Zemlje je magnetno polje. Silnice tega polja potekajo v smeri sever – jug. Zato se magnet, ki je prosto vrtljiv, postavi v to smer. To lastnost magneta so poznali že Kitajci pred tisočletji. Danes jo uporabljamo v **kompasih**. Ti prvi kompasi so bili zelo podobni tistim, ki jih lahko naredite sami: šivanko ali buciko namagnetite (večkrat z magnetom potegnite po šivanki, vendar vedno z istim koncem magneta v isto smer) in jo dajte na kos plute, to pa postavite v vodo – igla se bo postavila v smer sever – jug (preverite s kompa-

(gibanje ali hoja po karti). Pri gibanju na terenu je zelo pomembna orientacija karte. To lahko storimo tako, da jo orientiramo po naravnih znakih (po naravnih znakih ugotovimo, kje je sever in tako obrnemo karto), lahko jo po linijskih objektih (karto obrnemo tako, da je cesta v naravi vzporedna cesti na karti), ali smereh proti objektom (poznati moramo svoje stojišče, nato določimo izrazite točke v okolici in



som). Žal pa magnetno iglo privlači vse kaj drugega, kot samo Zemljino magnetno polje. Tudi kovine (železo), določene rudnine v zemeljski skorji, pa električni vodniki jo lahko odklonijo, zato moramo biti pri uporabi kompasa previdni.

Druga težava pa je v tem, da se geografski Zemljin pol in magnetni sever ne pokrivata. Severni magnetni pol je trenutno nekje severno od Kanade in je kakih 1500 km oddaljen od geografskega. Tretji sever pa dobimo zaradi zaobljenosti Zemlje in napak pri prenosu Zemljine površine na ravno plo-

Šiv.

GOJZAR: Malo bo treba poprijeti. Dnevi počivanja pred kaminom z njo, njim so dokončno mimo. Do naslednje zime.

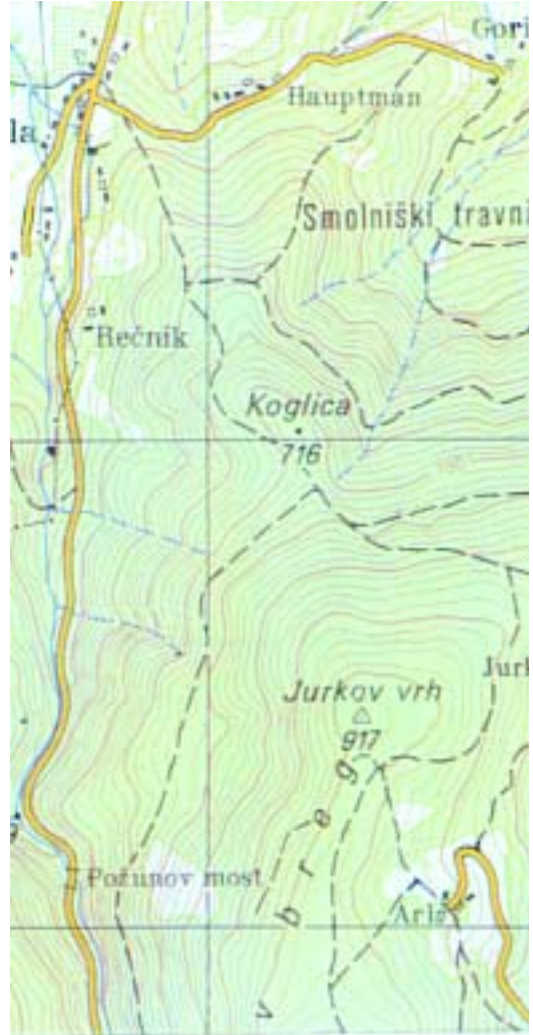


NASE VEŠTINE

sksev. To je ti. kartografski ali projekcijski sever. Razlika med magnetnim in geografskim severom se imenuje magnetna deklinacija (označimo jo z grško črko d). V Slovenije je ta napaka nekaj manj kot 2 stopinji in se s potovanjem severnega magnetnega pola počasi spreminja. Razlika med kartografskim in geografskim severom se imenuje meridianska konvergenca (odvisna je od izbrane projekcije in je običajno zapisana na karti; označimo jo z grško črko g). Razlika med kartografskim in magnetnim severom pa imenujemo mrežni magnetni odklon (označimo ga z N in izračunamo: $N = d - g$). V Sloveniji so na srečo te razlike med **tremi severi** majhne in jih lahko pri gibanju na terenu zanemarimo, upoštevati pa jih moramo pri natančnejšem delu.

Še nekaj o razliki med kompasom in **busolo**: kompas je v bistvu le magnetna igla, ki nam pomaga določiti sever. Busola pa je naprava, ki nam poleg tega omogoča še določanje kotov (azimuta), naklonov... Ima še lečo, ravnilo, ogledalo, razdelitve na limbu...

Kaj, poleg določitve smeri severa, lahko še počnemo s kompasom? Najpogosteje ga uporabljamo za meritev azimutov. **Azimut** je na kratko kot med smerjo proti severu in smerjo proti izbranemu objektu, katerega vrh smo mi. Kontraazimut je nekaj podobnega, vendar je osnova smer proti jugu. Razlika med azimutom in kontraazimutom je natančno 180 stopinj.



Vir: TP Orientacija, ZTS 1999



KOTLIČEK: Malo poprimi v šoli, drugače ne bo nič s tvojo simpatijo. Veš, ima rada pametne in pridne.



LOPATA: Brez skrbi, tudi zate se bližajo lepši dnevi, ki prinašajo presenečenje. Mamo pa le pohvali za pridnost.





RISAR SKIC

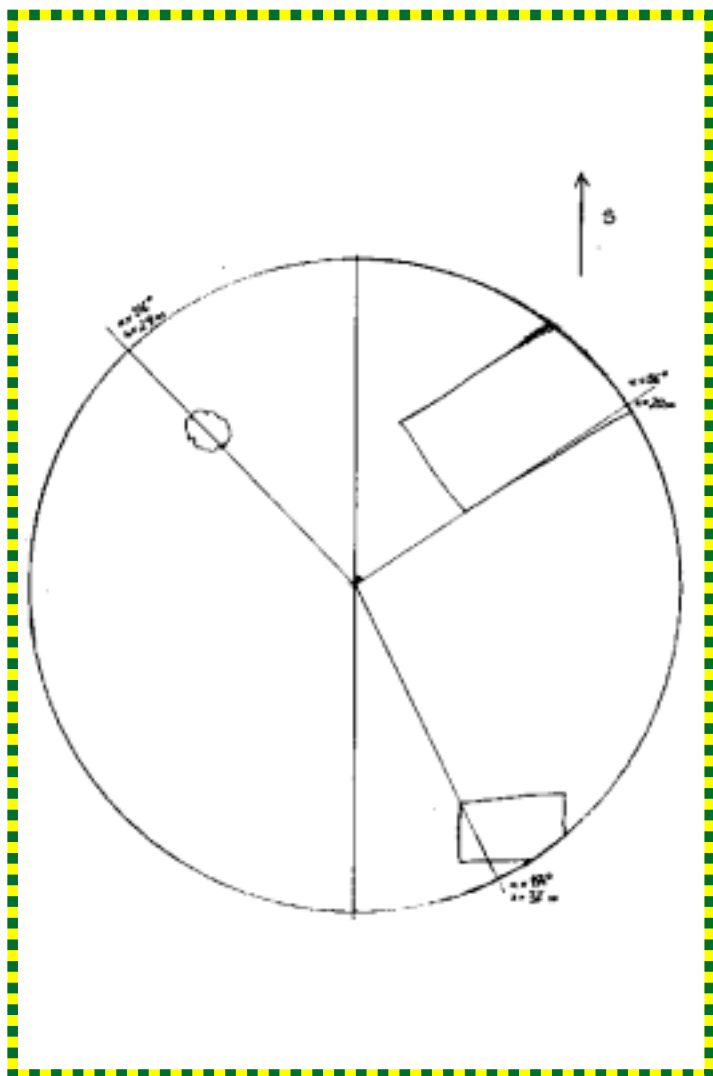
SKICA TERENA

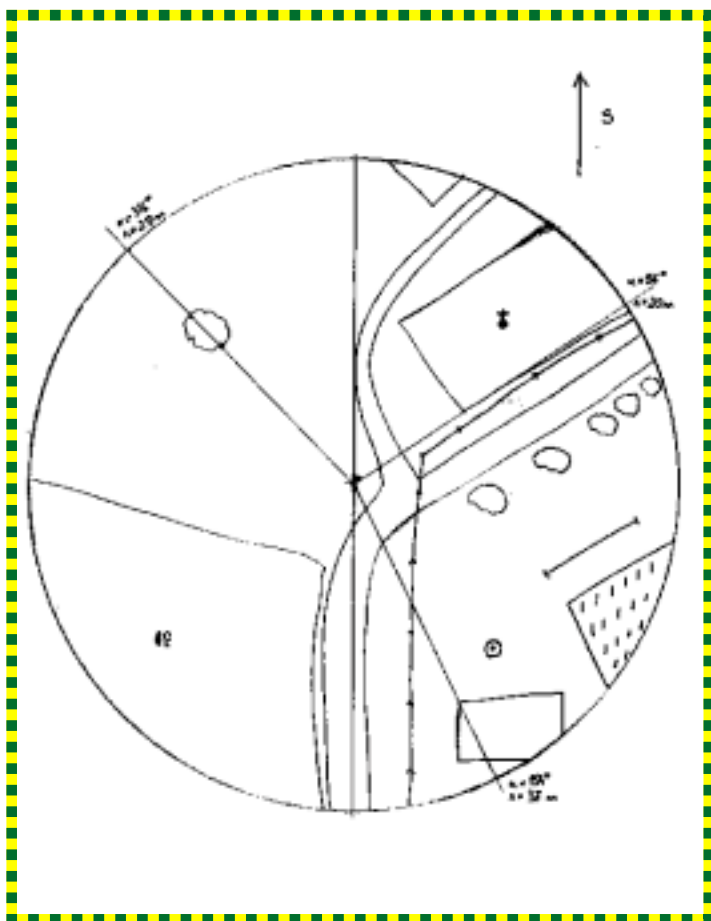
Kaj je

Skica terena je preprosta, a pregledna risba določenega terena. Pomaga nam, da si predstavljamo teren, kjer še nismo bili ali pa da se spomnimo podrobnosti terena, kjer smo že bili. Pomaga nam tudi, da teren predstavimo drugim. Zato je pomembno, da je pregledna in razumljiva vsem. Praviloma je narisana brez tehničnih pripomočkov (kompas, kotomer, meter) in s prosto roko. Objekti, ki jih prikazuje, morajo biti v merilu in v pravilnem medsebojnem razmerju.

Kaj vsebuje

Poleg osnovne risbe terena ima obvezno še označen sever, merilo, ekvidistanco in legendo. Vsebuje tiste objekte in pojave na zemljišču, ki so stalni in vidni do oddaljenosti 200 m. Običajno je skica v merilu 1:500 do 1:2000. Teren prikažemo le v osnovnih potezah in tako, da ga lahko prikažemo s 4 do 8 plastnicami. Barve na skici naj bodo osnovne, ki se že uporabljajo v kartografiji. Skica ima tudi naslov ter podatke o tem, kdo in kdaj jo je risal. Na skici so le objekti, ki jih vidimo. Tiste, ki jih ne vidimo (npr. za robom gozda), ne rišemo.





Kako jo narisati

Središče skice je običajno kontrolna točka. V bližini središča, tako da imamo dober pregled nad terenom, izberemo stojišče. Označimo meje skice, običajno je to krog s polmerom 10 cm. Označimo smer severa in skozi središče potegnemo vzporednico s smerjo severa.

Na terenu izberemo 3 do pet najopaznejših objektov, ki naj bodo lepo razporejeni po terenu (ne vsi na enem kupu). Objekti, ki jih izbiramo so običajno osamljena drevesa, večja hiša... Do njih izmerimo razdalje in azimute in izmerjene vrednosti prenesemo v skico tako, da od središča potegnemo črto

pod ustreznim kotom in jo podaljšamo do krožnice in na zunanji strani krožnice napišemo kot in razdaljo. Pomembno je, da pri objektih merimo tlorisno površino, ne spodnjega dela (rob strehe, rob krošnje, ne pa stena ali deblo). Pri hišah merimo najbližji kot. Objekte izrišemo. Tako smo dobili ogrodje skice.

Nato v skico (brez merenj, samo z ocenjevanjem in glede na lego do prej vrisanih objektov) vrišemo še ostale objekte. Objekte vrisujemo po pomembnosti. Najpomembnejše najprej, nato pa še ostale. Kar ni bistveno, izpustimo. Prav tako tisto, kar ni stalno prisotno na terenu. Najlažje je, če takoj za ogrodjem skice narišemo komunikacije (ceste, poti, vodovje...). Glede na merilo moramo upoštevati, da večje objekte rišemo v merilu, manjše pa lahko tudi s pogojnimi znaki. Za označitev objektov uporabljamo topografske znake, če pa jih ne poznamo, si izmislimo svoje. Te obvezno navedemo v legendi. Označiti moramo tudi meje površin (gozd, travnik, vinograd).

Sledi prikaz reliefa. Prikažemo ga s ti. oblikovnicami, ki so kot plastnice črte, ki povezujejo točke z isto višino, ki pa je v tem primeru relativna (glede na osnovno, ki je običajno na višini središča). Osnovno oblikovnico na robu kroga označimo z 0 m. Nato pa glede na to, kako se teren dviga ali spušča vrišemo še ostale oblikovnice. Tudi te na robu



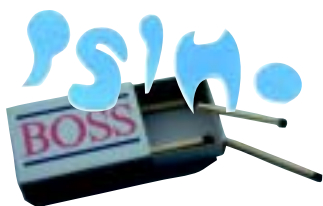
NASE VEŠTINE

označimo z višino glede na osnovnico. Z oblikovnicami prikažemo tako oblikovanost terena, kot njegovo dviganje ali spuščanje. Pomembno je, da ne pretiravamo s podrobnostmi, temveč prikažemo le osnovno obliko terena.

Skico še pobarvamo. Uporabljamo osnovne kartografske barve. Pomembno je, da skice ne pobarvamo pretirano, da nebi izgubile sporočilnosti. Običajno osnovne podlage ne barvamo, saj so pobarvani objekti na belem bolj jasno razpoznavni.

Nazadnje skico še opremimo. Napišemo, kam vodijo komunikacije, samotnim kmetijam napišemo ime. V glavo napišemo naslov pa tudi vrsto tekmovanja, če skico rišemo na tekmovanju in šifro ekipe. Označimo sever, merilo in ekvidistanco. V legendi pojasnimo znake, ki niso običajni v topografiji. Napišemo tudi, kdo je skico risal in kdaj. Kraj risanja je lahko v naslovu.

Viri in literatura: TP Orientacija (Dušan Petrovič ur. ZTS, 1999)



VŽIGALICA: V tem letnem času imaš veliko dela. Vsi računajo nate in upajo, da ne boš zatajil, zatajila.



ŠOTORKA: Prihaja tvoj trenutek, ko boš navduševal, navduševala v šoli, med prijatelji. Vendar ne pozabi na kondicijo!

STEZOSLEDEC

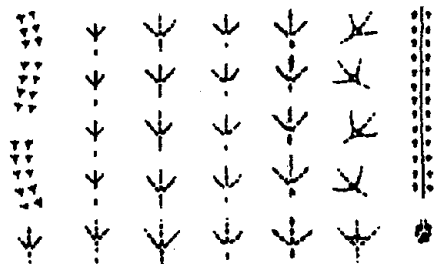
1. list / stezosledec



Prvi ljudje so bili nabiralci. Kmalu so postali lovci in začeli loviti živali za svojo prehrano, za kože, iz katerih so izdelovali oblačila, za kite, ki so jim služile za vrvi in tetive, za kosti, iz katerih so izdelovali najrazličnejša orodja in orožja. Če so želeli žival uloviti, so morali brati sporočila, ki jim jih je žival puščala – sledi. Izkušen lovec je lahko na podlagi sledi ugotovil o živali skoraj vse.



mačka lisica kuna pes jazbec zajec veverica



vrabec škranjec vrana jerebice fazan štorklja miš

Danes nam sicer ni treba loviti, saj gremo v trgovino in kupimo. Pa zato poznavanje sledi ni nepomembno. Če ne zaradi drugega, iz radovednosti: kdo je hodil po tej poti pred nami, kaj nas čaka za ovinkom, kakšne živali živijo v tem gozdu... Vse to lahko razberemo iz sledi.

Vsaka žival pušča svojo sled, kakšne so, si pogledjte v literaturi, še bolje pa v naravi. Vendar pa moramo biti previdni: sledi v naravi so redkokdaj tako ostro zarisane, kot na sliki. Velikokrat se vidi le del sledi, ali pa je ta zabrisana. Zato je potrebno za branje sledi veliko vaje, predvsem pa izkušenj. Za začetek je dobro, da vam sledi pokaže in razloži izkušen lovec, gozdar ali tabornik. Vi pa lahko naredite skico sledi, ali pa mavčni odtis. Naredite vodovo zbirko sledi s komentarjem, pomagala vam bo, ko boste sami iskali sledi.

Poleg živali pa tudi ljudje puščamo različne sledi: odtisi nog, gum ali drugega. Celo na asfaltu lahko opazujemo sledi. Sledi na asfaltu dobro razbirajo policisti, ko ugotavljajo vzrok nesreč.

Branje sledi

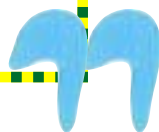
Sledi beremo lažje, čim bolj sveže so. Naredimo poskus na taboru: izberimo si teren, ki je mehek (zemlja pri vodi, močvirnat teren, pesek...) in vanj vsak dan naredimo isto sled. Kako se s časom spreminja sled? Robovi postajajo manj ostri, v sledi se začnejo nabirati listje, vejice. Poskusimo istočasno narediti isto sled v drugačno podlago (trda zemlja, ilovica, izsušena, razpokana zemlja...) Kako se s časom spreminja sled tam? Staranje sledi je zelo odvisno od podlage in od tega, koliko je na tistem področju »prometa«. Poskusimo gledati sled v različnem času dneva: kdaj jo vidimo najbolje, kdaj najslabše?



KLIN: Kmalu bo veselo. Bliža se pomlad, utrujenost odhaja, redovalnica bo malo počivala, ljubezen pa...



KOMPAS: Za tabo je težko obdobje. Toda brez skrbi, že kmalu te čakajo boljše ocene. Prijatelji ti pripravljajo presenečenje.



Ocenjevanje dolžin

Pri tem pa je potrebno še eno znanje: znanje ocenjevanja razdalj, višin in širin. Čeprav si pri ocenjevanju lahko pomagamo z različnimi tehnikami, je vendar najpomembnejša vaja: poskusite na izletih ocenjevati dimenzije, pa tudi čas. Kdo bo bolj natančen?

Nekaj tehnik, ki vam lahko pomagajo pri ocenjevanju razdalj:

- *tehnika primerjanja z znanimi dolžinami.* Kako visok je stolp lahko ocenimo, če podenj postavimo tabornika ali predmet z znano dolžino, nato pa to dolžino navidezno prenesemo na stolp tolikokrat, da pridemo do vrha. Višina stolpa je enaka večkratniku znane višine;

- *tehnika merjenja s koraki.* Na vodovem srečanju izmerimo dolžino koraka (ali še bolje parnega koraka, to je obeh korakov – z levo in desno nogo). Nato pa štejemo korake in približno ocenimo razdaljo;

- *tehnika časa boje.* Pešec hodi običajno s hitrostjo 6 km na uro (po ravnem, neobremenjen). Če hodimo enakomerno 15 minut, smo prehodili kilometer in pol;

- *ocenjevanje višin po senci.* Objekt meče senco. Palica znane dolžine tudi meče senco. Razmerje med sencama je isto kot razmerje med višinama;

- *tehnika palčev skok.* Če iztegnemo roko in obrnemo palec navzgor, nato pa izmenično zapiramo enkrat levo, drugič desno oko, vidimo, da palec navidezno poskakuje levo – desno. Na razdalji 100 m tako znaša to navidezno potovanje palca 7 – 11 m.

Vsekakor je zelo pomembno, da pri ocenjevanju razdalj poznate svoje mere: kako ste visoki, kakšen je vaš korak, parni korak, kako dolgo je vaše stopalo, dlan, laket, roka. Kako dolga je vaša noga, kako na široko lahko odročite roke? Izmerite in si zapišite, šele nato poskusite z ocenjevanjem.

Viri in literatura: TP Orientacija, TP Tabornikov priručnik, Andrej Dvoršak: Preživetje v naravi, Slovenski lovski priručnik, najdete pa še druge. Poglejte tudi Gozdovnik št. 2.



SVET DRUŽINE

Taborniki se glede na starost delimo v veje. Poznamo murne, medvedke in čebelice, gozdovnike in gozdovnice, popotnike in popotnice in grče. Čeprav večina aktivnosti poteka v okviru vodov, pa je prav tako pomembna tudi družina. Družina povezuje vse vode ene veje v rodu. Tako so vodi gozdovnikov in gozdovnic v vašem rodu najverjetneje povezani v družino gozdovnikov in gozdovnic. Družina ima vodstvo, ki ga sestavljajo načelnik, vsi vodniki in starešina, včasih še mentor. To vodstvo se imenuje tudi **vodniški svet**. Njegova naloga je, da načrtuje in vodi aktivnosti v družini, pa tudi svetuje vodnikom pri njihovem delu v vodu.

Nibče nas ni oviral, da govorimo med seboj, zakaj Vinetou je stal – ne da bi se bil skraja zmenil za nas – s svojim očetom in Tanguo in se pogovarjal z njima, drugi Apači pa, ki so me bili pripeljali, so imeli posla s tem, da polkrog, ki se je napravil pred nami in okoli nas, spravijo v red.

Znotraj tega polkroga so sedli najprej otroci, za njimi pa dekleta in žene, med katerimi je bila tudi Nšo-či; kakor sem opazil, je le redkokdaj umaknila od mene svoj pogled. Potem so prišli mladi fantje, za njimi pa so stali stari vojščaki. Toliko je bil dosežen red, ko je Sam izgovoril svoje zadnje besede.

Takrat pa je Inču čuna, ki je z Vinetoujem in Tanguo stal med nami in gledalci, povzdignil svoj glas in spregovoril tako, da so ga lahko razločno slišali:

»Moji rdeči bratje, sestre in otroci, pa tudi možje iz kiovskega rodu naj poslušajo, kaj bom povedal.«

(odlomek iz: K. May: Vinetou, MK, 1978)



SVET DRUŽINE

Poleg vodniškega sveta pa poznamo še en svet v družini – **svet družine**. Sestavljajo ga vsi člani družine. Taborniki in njihovi vodniki. Ta svet pa ima malce drugačno vlogo. Namenjen je temu, da vsi člani družine povedo svoje mnenje o določeni zadevi. Skliče se običajno takrat, ko želi vodniški svet mnenje članov.

Ta svet ima tudi vlogo **sveta časti**. Ko taborniki damo prisego se zavežemo, da jo bomo spoštovali, prav tako pa tudi taborniške zakone. Včasih pa se zgodi, da kdo prelomi dano obljubo, ali prekrši taborniški zakon. Takrat ta svet odloča o tem, kaj mora ta tabornik storiti, da dokaže, da je še vedno tabornik; kako lahko napako popravi. Ta tabornik je lahko tudi vodnik ali načelnik!

Lahko pa je to tudi kakšno drugo vprašanje. Naprimer o tem, če bi izpeljali tabor družine, pa še o čem. Navsezadnje se lahko na svetu družine pogovorite tudi o tem, koga bi želeli za načelnika in starešino družine. Na svet se lahko obrnete tudi, če imate kakšne težave s kakim članom, načelnikom, vodnikom.

Pogovor in iskanje skupne rešitve sta pogoja, da so nato z rešitvijo zadovoljni vsi. Skozi pogovor lahko spozna-

V taboru Slovenov so se zbrali takoj po pribodu Iztoka sredi noči vsi starešine s Svarunom na posvet. Zborovali so dolgo. Niso se zedinili. Nekateri so svetovali, naj se vsa vojska poskrije v gradišču, zažene vanj goved in drobnico, da bi imela zadosti hrane, preostalo živino pa naj odženo daleč proč v skrivne gozdove in soteske, kamor Hilbudij ne pojde. Za to misel so se vnemali starešine Antov. Slovenci s Svarunom vred pa so zabtevali, naj se takoj dvignejo čete in bite po strmih potih Hilbudiju nasproti in ga zajamejo iz zasede. Mnenja so si nasprotovala, čas je bežal.

Tedaj se dvigne starešina Radogost in spregovori:

»Možje, zvezde bežijo na zaton, Hilbudij jaba nad nas, mi pa besedujemo in čakamo bizantinskih mečev nad svoje črepinje. Svetujem vam, naj se pokliče Iztok, plemeniti mladeč, našega staroste Svaruna sin, s katerim so bogovi. Stopi naj sredi nas, pa naj spregovori modro besedo. Svetovit mu je pokazal sovraga v nočni temi, Svetovit mu naudabne modro besedo in naše sive glave se uklonijo žarki misli mladeniča, kateremu gori jasna luč v glavi.«

(odlomke iz: F. S. Finžgar: Pod svobodnim soncem, MK, 1978)

mo, da obstaja več vidikov neke zadeve, saj veste: več glav več ve. Naučimo pa se tudi predstaviti svoje mnenje in ga zagovarjati.

Pomen odločitve sveta družine leži v tem, da je odločitev skupna. Seveda pa morajo imeti na tem zborovanju možnost povedati svoje mnenje vsi, ki to želijo, vzpodbujati pa moramo tudi tiste, ki so običajno tihi, da povedo, kar mislijo. Pomembno je, da tistega, ki govori

poslušamo, da mu ne skačemo v besedo, da ne omalovažujemo njegovega mnenja. Svet družine običajno vodi starešina družine, ki pa ni tisti, ki na koncu odloči, ampak tisti, ki vodi razgovor.

Skratka, svet družine je možnost, da tudi vi, gozdovniki in gozdovnice povedate svoje mnenje o kaki zadevi, da tudi vi odločate o življenju družine. In to o tistih najpomembnejših vprašanjih.



NOŽ: Nekdo te je opazil na zimovanju. Kmalu pričakuj povabilo. Pa na šolo ne pozabi...



VRVICA: Čeprav trenutno na vodovih srečanjih malo lenariš, pa prihaja tvoj čas. Kmalu te ne bodo več mogli pogrešati. Malo si spočij.

ZGODBA O ...

DEKLICI, KI NI HOTELA NIKOLI ODRASTI

Vsi poznamo Astrid Lindgren, ustvarila je nepozabne like Pike Nogavičke, deklice, ki ni hotela postati velika. Pa detektivskega mojstra Blomkvista in še mnoge. Rodila se je 14. novembra leta 1907, umrla pa letos, 28. januarja.

Kot zanimivost naj povem, da Švedi, ki ne morejo razumeti, kako Astrid ni dobila Nobelove nagrade (tudi Alfred Nobel je bil Šved), razmišljajo, da bi jo predlagali po smrti. Pravila sicer ne dovoljujejo posmrtnih podelitve, vendar profesor Ulf Bjereld predlaga, da v tem primeru naredijo izjemo. Predlaga tudi, da bi Astrid dobila Nobelovo nagrado za mir!

Prav tako je malo znano, da je bila Astrid borka za pravice živali. Z nekim svojim člankom v časopisu je sprožila ljudsko pobudo, katere rezultat je bilo sprejetje novega zakona o zaščiti živali. Na njen 80. rojstni dan ji je švedski premier Ingvar Carlsson izročil izvod zakona, ki ga je malo predtem sprejel švedski parlament. Ta zakon je bolj znan pod imenom Lex Lindgren.

Verjamem, da ste vsi prebrali Piko Nogavičko, pa tudi druge zgodbe Astrid Lindgren. Mnogi se spomnite slovenske nadaljevanke Erazem in potepuh, katere osnova je zgodba Astrid Lindgren. Tistim, ki Pike niste brali in tistim, ki ste jo, kratek odlomek v vzpodbudo in za osvežitev spomina:

Pika postane raziskovalec in zaide med pretepače

Anica se naslednje jutro zgodaj zbudi. Naglo skoči iz postelje in se splazi k Tomažu.

»Tomaž, zbudi se,« mu reče in ga pocuka za roko. »Zbudi se! Šla bova k zabavni deklici z velikimi čevlji.«

Tomaž se takoj docela predrami.

»Ko sem spal, sem vedel, da me še nekaj prijetnega čaka, le spomniti se nisem mogel, kaj,« pravi Tomaž in sleče jopič.

Nato pa odideta v kopalnico. Umijeta se in si očistita zobe veliko hitreje kot ponavadi, hitro in rada se oblečeta in celo uro prej, preden ju pričakuje njuna mama, se pridričata po ograji ob stopnicah iz zgornjega nadstropja. Nato pristaneta tik ob pogrnjeni mizi, sedeta in zakličeta, da hočeta imeti pri priči čokolado za zajtrk.

»Kakšne namene pa imata,« ju vpraša mati, »da se vama tako neznansko mudi?«

»Obiskala bova novo deklico v sosednji hiši,« ji odgovori Tomaž.

»Mogoče bova ostala pri njej ves dan,« pravi Anica.

Ravno to jutro se je Pika namenila, da bo pekla piškote. Gromozansko veliko testa je zamesila in ga zvaljala kar na tleh v kuhinji.

»Ali se zavedaš,« pravi Pika svoji mali opici, »da pekač eno figo zaleže, kadar hočeš speči najmanj petsto piškotov.«

No in Pika leži na tleh ter vneto pritiska srčke v testo.

»Ne stopaj v testo, gospod Ficko,« pravi Pika, prav takrat pa pozvoni.





Pika steče k vratom in jih odpre. Od peta do glave je bela kot mlinar, in ko prisrčno stresa Tomažu in Anici roko v pozdrav, ju zagrne v cel oblak moke.

»Zelo lepo, da sta spet prišla,« jima reče in strese svoj predpasnik, da se iz njega spet pokadi oblak moke. Tomaž in Anica vdihneta v grlo toliko moke, da se jima zaleti in morata kašljati.

»Kaj počneš?« jo vpraša Tomaž.

»Mhm, če bi ti rekla, da se ravno pripravljam, da bom ometla dimnik, bi mi gotovo ne verjel, ker si preveč prebrisan,« mu odgovori Pika. »V resnici pa pečem. Kmalu bom gotova. Sedita tačas na leseno omaro.«

Mojdunaj je znala hitro delati. Tomaž in Anica sedita na leseni omari in gledata, kako spretno se suče okoli testa, kako meče na pekač srčke in kako ga porine v peč.

Zdi se jima približno tako, kot bi sedela v kinu.

»Amen pod kamen,« reče Pika, porine v

peč zadnji pekač in zaloputne vratca.

»Kaj bomo zdaj počeli?« povpraša Tomaž.

»Kaj bosta vidva počela, ne vem,« pravi Pika. »Kar se mene tiče, vem, da ne bom lenarila. Sem namreč raziskovalec in raziskovalec nima nobene ure prostega časa.«

»Kako si rekla, kaj si?« jo povpraša Anica.

»Raziskovalec.«

»Kaj je to?« vpraša Tomaž.

»Zapomnita si: raziskovalec je tisti, ki išče in najde stvari. Kaj naj bi bil drugega?« pravi Pika in pomete moko na kupček. »Svet je poln stvari in čisto nujno je, da jih nekdo išče ter najde. Prav to in nič drugega ne delajo raziskovalci.«

(Odlomek je iz knjige Astrid Lindgren: Pika Nogavička, prevod Kristina Brenkova, Mladinska knjiga 1978)

KRUH

Tokrat vam bomo predlagali, da na vodovih srečanjih pokusite speči kruh.

Recept je sicer enostaven, vendar pa zahteva kar nekaj časa in previdnosti.

Sestavine:

- 50 dag pšenične moke
- 10 dag kvasa
- 2 dl vode
- čajno žličko sladkorja
- malo soli

Moko damo v posodo, dodamo sol in na sredini naredimo luknjo, v katero damo pripravljen kvas za vzhajanje. Kvas za vzhajanje naredimo tako, da v približno pol dl vode damo čajno žličko sladkorja in čajno žličko moke. Mešanico segrejemo in dodamo zdrobljen kvas. Pustimo vzhajati tako dolgo, da se na vrhu naredi pena.

Testo zamesimo in počasi dodajamo vodo. Mesimo toliko časa, da se testo več ne prijema posode in rok. Če je testo pre-suho, dodamo vodo, če je prevlažno dodamo moko. Testo mesimo počasi, enakomerno in z občutkom.

Testo naj vzhaja pokrito v posodi na toplem (ne vročem) približno eno uro, tako da je testa približno še enkrat več, nato ga še enkrat premesimo in oblikujemo v želeno obliko. Na vrhu nekajkrat zarezemo, da kruh ne bo počil, posujemo z malo moke in pustimo vzhajati še eno uro v posodi, v kateri ga bomo pekli. Kruh pečemo 15 do 20 minut v pečici, ki smo jo predhodno ogreli na 200°, nato pa še deset minut na 180°. Če se nam je naredila med pečenjem svetlo rjava skorja, kruh lahko pokrijemo z alu folijo, da skorja ne bo zažgana. Pečen kruh vzamemo iz pečice in ga zavijemo v krpo, da se ohladi.

Če želimo polnozrnat kruh, zamenjamo belo moko s polnozrnato, ostalo je enako.

In zapomnite si: *Dan brez kruha je najdaljši v letu.*
(italijanski pregovor)

Kvas je snov za kvasenje iz gliv kvasovk. V okolju brez kisika in z dodanim sladkorjem kvasovke povzročajo alkoholno vrenje. Pri tem iz sladkorja nastaja alkohol in ogljikov dioksid. Na ta način nastaja iz mošta vino, iz slada pivo. Za kruh (in drugo pekovsko pecivo) uporabljamo kvas iz zgoščene kulture pivskega kvasa.

Poleg kvašenih pa poznamo tudi nekvašene vrste kruha. Eden takšnih je tudi ČAPATI ali INDIJSKI KRUHEK:

Sestavine:

- 2 lončka in pol mlete polnozrnate moke
- žlička soli
- žlica olja
- četrta litra tople vode
- pol lončka polnozrnate moke

V posodo damo moko in sol, na sredini naredimo luknjo, vanjo damo olje in vodo. S kuhalnico zgnemo vse skupaj v gladko testo (da se ne prijemlje ne na kuhalnico in ne na posodo). Nato testo še 15 minut gnetemo na pomokani površini in ga oblikujemo v kroglo. Pokritega pustimo 2 uri (lahko tudi dlje) počivati. Nato iz testa naredimo 20 kroglic in jih razvaljamo na tanek krog. Segrejemo ponev, lahko pa pečemo tudi na kuhinjski plošči ali na večjem ravnem kamnu, in pečemo na vsaki strani kakšno minuto. Med pečenjem z moko kunjto pritiskamo čapati na površino, da ne nastanejo zračni mehurji. Pečene zavijemo v kuhinjsko krpo. Ponudimo jih še tople.



Gorsko kolesarjenje

Skoraj vsak ima doma kolo, ki ga uporablja za prevoz do šole, do trgovine, do prijatelja... kar je mnogo hitreje, kot če bi peščili iz enega dela mesta v drugega. Prvo kolo je bilo narejeno sredi 19. stoletja, vendar je bilo počasno in predstavljajte si, kako otežena je bila vožnja brez menjalnika in s širokimi kolesi. Skozi čas pa se je kolo razvijalo in danes poznamo več vrst koles in zato tudi načinov vožnje. V zadnjih letih je gorsko kolo ali »mountain bike« najbolj razširjen model kolesa.

In kaj je gorsko kolesarjenje?

Povedano preprosto: to je kolesarjenje po razgibanem terenu in na za »navadna« kolesa nedostopnih območjih. Gorsko kolo pa nam tako vožnjo omogoča prav zaradi pisanih možnosti, ki jih ponujajo tehnične lastnosti koles. Morda pa je najbolj pomemben stik z naravnim okoljem, saj so se nam prej težko dostopni hribi in gore močno približali.

Vrste gorskih koles in tehnik vožnje

Gorska kolesa nam dajejo športne in adrenalinske užitke, pa še številna druga doživetja. Opozoriti pa je treba, da je pra-

vo gorsko kolesarjenje kar naporno in tehnično zahtevno. Primerjali bi ga lahko naprimer s smučanjem. Na ledenem in strmem pobočju nam ne pomagajo niti najboljše »carving« smuči, če ne poznamo osnov tehnike smučanja.

Vzpon ali Uphill

Ob primerni telesni pripravljenosti in dobri vozni podlagi nam vzponi ne bodo delali težav. Težave lahko povzroči spodnašanje zadnjega dela kolesa na blatnem terenu, slabo utrjenih cestah ali na cestah, posutih z listjem.

Pred strmim vzponom si izberemo primerno prestavno razmerje, ki nam dovoljuje visoko frekvenco obratov na gonilki (število obratov pedalov v minuti) in nam omogoča sedečo vožnjo. Ko se začne frekvenca vrtljajev zaradi povečanega upora zmanjševati, prestavimo v lažjo prestavo, ki nam omogoča pametnejšo porabo energije.

Glede na podlago nastavimo tudi pritisk v zračnicah, saj mehkejše gume omogočajo boljše oprijemljivost. Vožnja v stoje je zelo redka, kajti zadnje kolo začne zaradi močnih prenosov hitro zdrsavati, zato se jo raje izogibajmo.





Zelo pozorni moramo biti na ravnotežje, saj je na strmih kolo težje vodljivo, neravna podlaga pa nam povzroča še več težav. Zato je priporočljivo vaditi počasno vožnjo na ravnini in neravni vozni podlagi.

Nikoli ne smemo menjati prenosnega razmerja med zelo strmini vzponi, saj lahko uničimo posamezne zobce na zobnikih. Počakati moramo vsaj toliko časa, da se pripeljemo na teren, kjer lahko povečamo obrate in brez obremenitev zamenjamo prenos.

Vzponom primerno moramo prirediti tudi položaj sedeža, ki je med vzponom ponavadi višji kot običajno.

Spust - Downhill

Še tako grozljivega vzpona je enkrat konec.. potem pa.. vsaj ponavadi pride spust. Okus po hitrosti, ki ga gorski kolesar tako rad okuša, lahko zaradi kratke nepazljivosti za vedno ostane v ustih ali pa na kakšnem drugem delu telesa, če ga seveda še kaj ostane.

Pred spustom se moramo prepričati o tem, ali so vijaki na svojih mestih, da ne bi med spustom popustili. Tudi pregled zavornih gumic ne bo odveč.

Nasprotno kot pri vzponih zaradi čim nižjega težišča sedež spustimo. Pritisk v gumah naj bo večji, saj so trše gume odpornejše proti poškodbam, pa spet ne previsoko in sicer zaradi tresljajev. Zato, da kolo lažje vodimo primemo krmilo tako, da se ga oklenemo s palcem, kazalcem in sredincem, zavorni ročici pa stiskamo s preostalima dvema prstoma. Z rokami skušamo omiliti tresljaje, ki jih povzročata teren, zato krmila ne držimo krčevito. Pozornost namenimo tudi razporeditvi zaviranja na prednje in zadnje kolo. Zadnje zavore nikoli ne obremenimo tako močno, da bi kolo podrsalo, sprednje pa tako močno, da bi nas spodneslo. Na zelo strmem terenu prenesemo težo na zadnje kolo in ob tem nekoliko postojimo na gonilkah.

K spustom – pa ne le k njim – sodijo žal tudi padci. Pri padcu se ne poskušajmo ujeti na roke, ampak zavarujemo predvsem glavo, zato je obvezno uporabljati čelado.

Gorski kolesarji – športniki pa tekmujejo tako v spustu, cross countryu (čez griče in doline), ki je tudi najbolj razširjen, freestylu, ki je disciplina podobna izvajanju trikov z BMXi, in pa trailih (slalomih), ki so tehnično zelo zahtevni. Seveda pa se te discipline izvajajo na posebej prirejenih poligonih (npr. Pohorje).

Izbira kolesa

Preden se odpravimo v trgovino, si določimo cenovni razred. Resna gorska kolesa se začnejo nekje pri 100.000 tolarjih. To je nekje minimum, ki je še smiselno za gorsko kolo, kar enostavno pomeni, da se lahko z njim vozimo izven urejenih, asfaltiranih poti in cest. S takim kolesom brez težav zapeljemo po makadamu, kolovozu ali ne preveč slabi pešpoti, kjer je vožnja še možna za povprečnega rekreativca. Pri nakupu so najbolj pomembni trije parametri: teža (lahko in kvalitetno kolo ni poceni), cena (poceni kolo ni kvalitetno in je težko) in kvaliteta.

Vzmetenje na kolesu naj bo kvalitetno. Če pri kupovanju nimate dovolj denarja, potem raje pozabite na vzmetenje, ker si za isti denar lahko privoščite veliko kvalitetnejše (in lažje) kolo brez vzmetnih vilic. Taka naložba se bo hitro obrestovala in čez določen čas si lahko omislite naknadno nabavo vzmetnih vilic.

Za pravilno lego na kolesu je pomemben tudi položaj krmila, ki ga določa njegova opora. Če vam je na preizkušnem kolesu nelagodno in se vam zdi kratek poskusite z večjim ali prosite trgovca, da vam namontira daljšo oporo. Glede krmila samo to, da na gorsko kolo sodi čim širše krmilo, rogovi na krmilu pa pripomorejo pri vožnji v klanec.

Dolžino zgornje cevi okvirja deloma kompenziramo z izbiro različnih krmilnih opor in položaja sedeža. Osnovno načelo je, da so roke prijetno pokrčene in hrbet vzravnani. Ko sedimo v takem položaju na kolesu, pogledamo proti sprednjemu pestu (ležaju kolesa, kjer je sprednje kolo vpeto v vilice). Pesto se mora ravno skriti za krmilo. Če ga vidimo pred krmilom, pomeni, da imamo praktično kolo. Če je pesto za krmilom, je kolo predolgo. Krajši okvir bo pomenil bolj vzravnani položaj in s tem večji nadzor in vodenje. Nižji, bolj ležeč položaj pa pomeni bolj hitro vožnjo. Pri normalni vožnji naj bi bil hrbet pod kotom 45° glede na podlago. Tak položaj je tudi najbolj učinkovit.

V trgovini poizkusite več modelov koles in se malce popeljite okoli. Takoj boste opazili, kaj vam na kolesu ugaja in kaj ne. Če vam na kolesu že takoj na začetku kaj ne ugaja, ga raje zamenjajte, saj boste po malce več kilometrih to še kako odobraval.

Poleg kolesa pa iz trgovine odpeljite še vsaj nekaj pomembnih stvari: čelado, dres, zračno tlačilko, rezervno zračnico in komplet za menjavo zračnice. Če zračnice še nikoli niste me-

njali, naj vam v trgovini pokaže, kako se to naredi. Prav tako naj vas poučijo, kako se sname kolo in sprosti pletenica zavor. Pri izbiri čelade ne bodite preveč varčni, saj gre za vašo glavo. Modeli pod 8000 SIT so lahko nevarni.

Ostali kosi opreme, o katerih boste še razmišljali:

čevlji, jopič, rokavice, karte in vodiči, torbica za pod sedež ali na okvir, komplet z večnamenskim orodjem, navodilo za vzdrževanje, merilec hitrosti, bidon, nahrbtnik...

Po vožnji pa ne pozabite na svojega novega ljubljence. Poleg čiščenja potrebuje tudi podmazovanje in redno pregledovanje.

Po Sloveniji

V Sloveniji imamo veliko možnosti za izbiro tur oziroma krajših izletov primernih za vsakogar, od krajših in nezahtevnih izletov po nižinskem in gričevnatem svetu na obrobju Panonske nižine, pa do gorskega sveta, kjer so najtežje ture.

Nekaj povezav, ki jih dobite na Internetu:

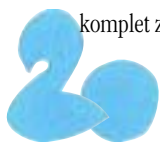
<http://www.feltna.com> - veliko koristnih podatkov o kolesih in izletih po Sloveniji

<http://www.mtbture.com/> - Gorsko kolesarske ture

<http://www.bicikel.com> - vse in splošno o kolesih

Seveda pa si lahko v najbližji knjižnici poiščete eno izmed mnogih knjig o gorskih kolesih. Naj omenim samo Veliki kolesarski vodnik po Sloveniji, ki vsebuje 72 zanimivih in lepih izletov.

Morda vam na izletih bolj kot majhni spomeniki mogočnega gradu na vrh hriba ali pa domačij mimo katerih se boste peljali, ostanejo v spominu na videz nepomembni dogodki, ki jih boste doživeli na poti: morda trenutek, ko vas bo mavrica med poletno nevihto izbežala iz bornega zavetja ali v tisoče barvnih odtenkov odet travnik ob poti, morda sončni žarek, ki se bo prebijal skozi jesenske barve gozdnega drevja. Morda se vam v spomin vtisne stisk roke in prijazen nasmeh domačina, ki mu boste pomagali pospraviti seno na varno pred dežnimi kapljicami. Ali pa vas razveseli droben zajček, ki bo pred kolesom prestrašen prečkal cesto. Kakorkoli že, prijetnih doživetij za nikogar ne bo zmanjkalo, le na pot se je potrebno odpraviti.



Dragi trot Skelo!

Sem 12-leten tabornik. Tabornik sem že vrsto let, a sedaj se je pojavila težava. Imam dva vodnika, fanta in punco. No, sestanek ponavadi poteka tako: pol ure vodnika debatirata (ponavadi o tem, kdo ga je za novo leto več spil), potem pa moramo kaj prepisati, onadva debatirata, tako pa je sestanka konec. Povedal sem jima, da me to zelo moti, a na žalost ne pomaga. Drugi člani voda so mlajši od mene in ničesar ne jemljejo resno, vodnika pa sta jim sveta in nasploh najboljša. Kaj naj naredim?

Šifra: Rdeči



Odločil sem se, da objavim le prvi del pisma, čeprav je rešitev podana za celoten problem. Nočem namreč, da bi se v pismu prepoznala katera od vpletenih oseb.

Problemi z dvema vodnikoma so vedno prisotni, lahko se pojavijo med vodnikoma, ali pa v odnosu vodnikov z vodom, kot se je zgodilo v tvojem primeru. Kot si dejal, si jima že povedal, da ti njun način dela ni všeč. Glede na to, da si zelo odločen, bi ti predlagal, da narediš korak naprej in vodnikoma predlagaš, kaj bi lahko delali z vodom. Prav tako bi lahko poizkusil pripraviti kakšno vodovo srečanje sam, kar bi bil zate velik izziv, vodnika pa bi se morda le prebudila in začela resneje voditi vodova srečanja. Upam pa, da tvoje muhe niso povezane z ljubosumnostjo, ker vodnik, s katerim sta bila prijatelja ni več toliko s teboj ampak se bolj posveča svoji prijateljici. Kar bi se lahko kazalo v novem odnosu med vama.

Zadnja rešitev je, da probleme zaupš vodstvu rodu. Skupaj se boste pogo-

vorili in poizkusili najti rešitev. To bi bilo verjetno najbolje, ker se je izkazalo, da je situacija sedaj še bolj zapletena, kar je razvidno v drugem delu pisma. Mogoče bo vaš vod dobil novega vodnika, saj ste ob nekvalitetnem delu pri-krajšani prav vsi člani.

Največja škoda bi bila, da bi po toli-

kih letih prenehal s taborništvo in članstvom v svojem rodu. Ker si star že 12 let in zelo ambiciozen, boš verjetno kmalu kandidat za vodniški tečaj in nato za vodnika. Upam, da boš imel takrat v mislih vse, kar se ti dogaja danes, in boš poizkušal svojo nalogo in dolžnost vodnika opravljati kar najbolje.

trot Skelo



GORDIJSKI VOZEL*

Predstavljamo vam igro, ki je enostavna, zanimiva in pri kateri se lahko še kako razgibate. Pa tudi nasmejete.

Igra gre tako: večja skupina (deset, lahko še več, tudi sto) tabornikov oblikuje krog. Vsi dvignejo roke in gredo počasi proti središču kroga. Tam s svojo dlanjo primejo dlan drugega

tabornika, z drugo roka pa spet drugega. Vendar ne soseda. Nato pa sledi še najzanimivejši del: odvozlavanje. Pri tem lahko počnete karkoli: prestopate roke, jih dvigujete, se obračate... Le spustiti se ne smete. Bajе se da čisto vsak vozел odvozlati. Le traja malce dlje.



* Gordijski vozел je dobil ime po vozlu iz mesta Gordi, prestolnici antične Frigije (v današnji Turčiji). Po prerokbi bi postal vladar Male Azije tisti, ki bi ta vozел razvezal. Pri osvajanju Male Azije je v to mesto prišel tudi Aleksander Veliki, ki je vozел »razvezal« tako, da ga je presekal z mečem. In potem osvojil Malo Azijo, pa še kaj zraven. Danes uporabljamo besedno zvezo *gordijski vozел* takrat, ko želimo poudariti, da je nek problem težko rešljiv. Besedno zvezo *presekat* ali *rešiti gordijski vozел* pa takrat, ko želimo povedati, da smo nek nerešljiv ali težko rešljiv problem rešili na hitro, z eno potezo. Na sliki je Aleksander Veliki na svojem konju Bukefalu. Legenda pravi, da tega konja ni mogel nihče jahati, dokler ga ni ukrotil 12-letni Aleksander. Bukefal je bil potem 20 let Aleksandrov najljubši konj, in ko je poginil, je Aleksander po njem poimenoval mesto.

Zimovanje vodov Snežne sove in Mavrični volkovi

Snežne sove in Mavrični volkovi sta voda gozdoznikov in gozdoznic, ki združujeta tabornike šestega in sedmega razreda. Člani vodov prihajamo iz Murske Sobotne in pripadamo rodu Veseli veter, ki letos praznuje 50. leto delovanja. Murska Sobota je manjše mesto na severovzhodu Slovenije, kjer se prebivalci med sabo večinoma poznajo. Že od ustanovitve obeh vodov med sabo sodelujemo, ne le na taborniških akcijah, temveč tudi na vodovih srečanjih, predvsem pa na pripravah na taborniška tekmovanja. Ker je v nas pravi taborniški duh, duh prijateljstva, tako ni ovir za pogosta sodelovanja.

Odločitev o skupnem zimovanju

Že nekaj časa so vodniki obeh vodov razmišljali o vodo-ven zimovanju, ki pa za dobro izvedbo terja kar dosti dela. »Z združljivijo moči bo lažje«, smo si dejali in se odločili za kočo rodu Črnega jezera iz Slovenske Bistrice. Taborniška kočica leži ob gozdu v Šmartnem na Pohorju, ki ga je ravno prvi dan zimovanja pobelil sneg. Pohorje se nam je ponudilo obarvano v zimskih barvah in ravno sneg je tisti, ki je zimovanju dal še

poseben čar. Žal ga je bilo čez slaba dva dni, v nedeljo, le še za vzorec. Kljub temu nam je polepšal že tako čarobni vikend.

Obiščite spletni strani:

http://rvv.rutka.net/html/VOD_SNEZNE_SOVE.htm

in

http://rvv.rutka.net/html/VOD_MAVRICNI_VOLKOVI.htm

Največ časa smo posvetili skrivnostim orientacije in topografije. Posebej se zahvaljujemo Vindiju, taborniku mariborskega rodu XI. SNOUB, ki nam je te skrivnosti približal. Pridobljeno znanje bomo še posebej skrbno izkoristili na različnih taborniških tekmovanjih, predvsem pa na ZOT-u ter območnem in državnem mnogoboju.

Večina članov obeh vodov se je zimovanja udeležila; skupaj enajst GG-jev in štirje vodniki. In kdo smo člani obeh vodov, ki smo zimovali v Šmartnem? Miha, Mitja, Luka in Tadej (Mavrični volkovi), Rok, Samo, Monika, Sara, Matjaž, Jure in Jan (Snežne sove) ter vodniki Miha, Bine, Andreja in Aleš.

Aleš



